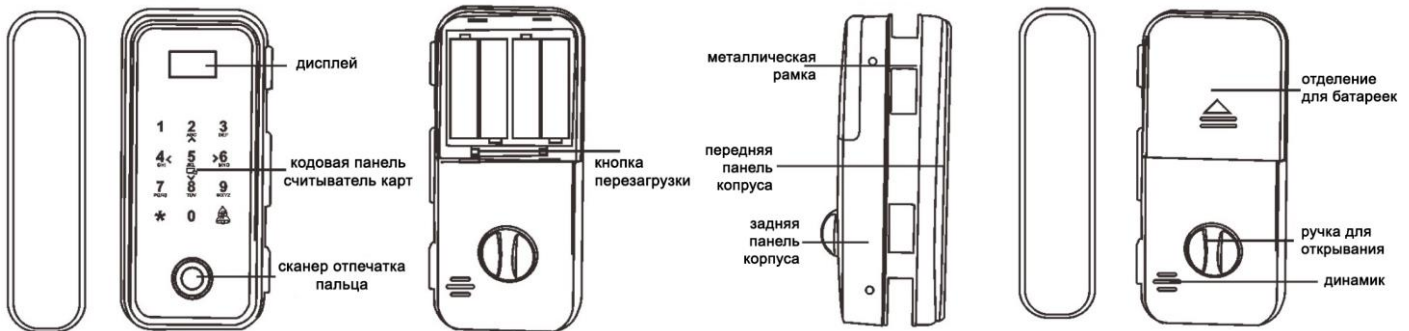
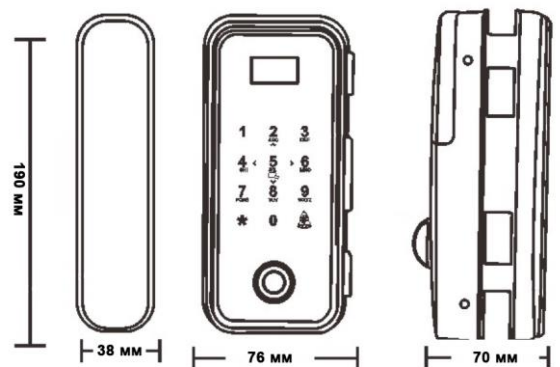


Биометрический замок со встроенной кодовой панелью, считывателем карт и сканером отпечатка пальца



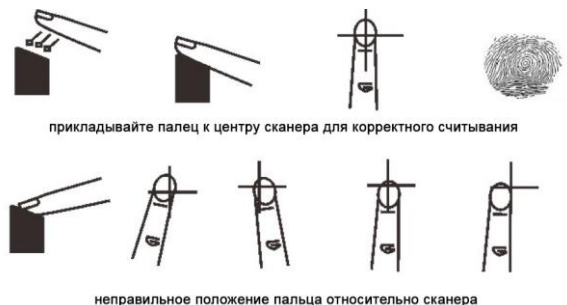
Технические характеристики:

Параметры:	ALFL-06BW
Питание	4,5 – 6,5 В (4 батареек типа AA)
Ток в режиме ожидания	не более 55 А
Ток в режиме срабатывания	не более 200 мА
Режимы разблокировки	Отпечаток пальца, карта, код, мобильное приложение
Тип считывателя карт	Mifare (а также SPU, IC и т.д.)
Емкость памяти	всего 300 (включая пин-коды, отпечатки пальца и карты)
Количество пользователей	1 администратор + 99 пользователей (опционально количество может быть увеличено до 300)
Диапазон рабочих температур	от -25° до +65° С
Рабочая влажность	от 5 до 95%
Область применения	стеклянные двери - с рамой, без рамы, одностворчатые, двустворчатые (требуется заказ дополнительного крепежа), раздвижные, правые, левые
Толщина двери	10-12 мм
Габариты	190*76*70
Материал	Алюминий, пластик



Особенности:

1. Прост в установке, не требует приобретения дополнительного оборудования и подключения к охранной системе;
2. Множество вариантов разблокировки замка: отпечаток пальца, код, бесконтактные карты, мобильное приложение, брелок-передатчик дистанционного открывания (опциональной, не входит в базовый комплект поставки);
3. Поддержка разных форматов карт;
4. Низкое энергопотребление – 4 батареек типа AA (1,5 В) хватает примерно на 1 год работы устройства. Замок оповещает о снижении заряда батареек и индикатор их состояния отображается на дисплее. После оповещения до полной разрядки батареек замок может быть разблокирован около 200 раз.
5. Функция ввода кода «анти-писк» для усиления контроля доступа: при разблокировке замка кодом можно набрать несколько (макс. 30) произвольных знаков до/после ввода действующего кода и подтвердить ввод кнопкой #, замок распознает код и будет открыт.
6. Голосовой ассистент
7. Функция дверного звонка: нажмите 0 на кодовой панели, чтобы активировать дверной звонок.
8. Наличие резервного внешнего питания: подключение к телефону Android по USB дает возможность экстренно разблокировать замок в случае необходимости.



Режимы разблокировки:

Разблокировка с помощью отпечатка пальца

Замок оснащен высокоточным биометрическим сканером с DSP процессором, благодаря которому отпечатки пальцев считываются быстро и точно

Разблокировка кодом

Функция ввода кода «анти-писк» - введите произвольное сочетание чисел, затем верный код и снова произвольное сочетания. Система распознает ваш код и замок откроется.

Например, ваш код для открытия замка «0123456789». Вы можете набрать на кодовой панели «1110123456789111» (не более 30 символов) и нажать # для подтверждения кода.

Разблокировка с помощью карты

Считыватель поддерживает разные типы карт, в том числе Mifare, SPU, IC, а также любые другие бесконтактные карты второго поколения.

Поднесите карту к центру кодовой панели, и она автоматически считывается. Если замок не реагирует, то магнитная карта повреждена или удалена из памяти устройства.

ВНИМАНИЕ:

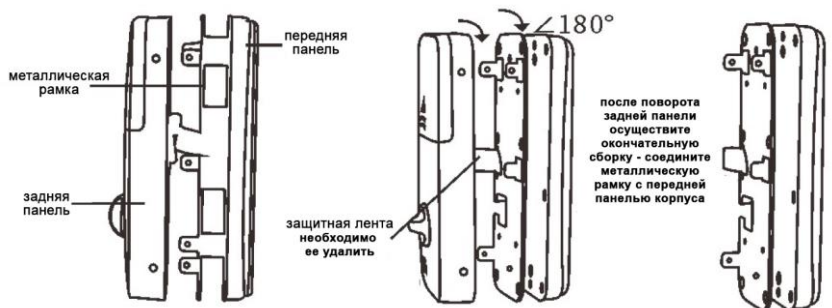
1. Не допускайте попадания любых жидкостей внутрь замка.
2. Не используйте кислотные средства для чистки замка.
3. Выбирайте место уличной установки замка так, чтобы избежать воздействия прямых солнечных лучей и осадков.
4. Не царапайте, не роняйте и не ударяйте замок.



Установка:

1. Выберите подходящее место и очистите поверхность, на которую собираетесь устанавливать замок, от пыли и влаги.

2. По умолчанию замок собран для установки на дверь, открывающуюся влево (дверные петли слева). Если замок нужно установить на дверь, открывающуюся вправо, то необходимо повернуть заднюю панель замка на 180° (не более). В этом случае пропустите некоторые этапы установки, описанные ниже. Установка ответной части выполняется по аналогии с установкой замка.

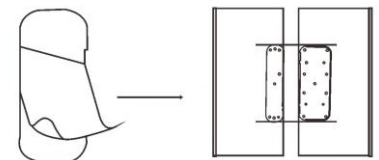


ВНИМАНИЕ: после разборки задней панели необходимо удалить контактный шлейф, между передней и задней частями корпуса (смотри п. 4)

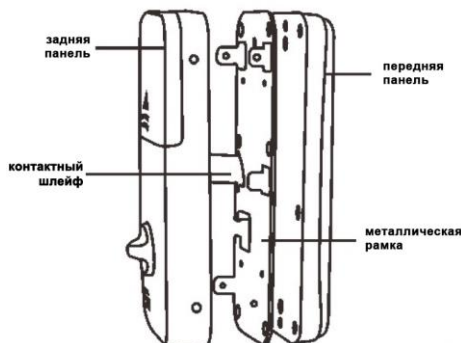
3. Возьмите монтажную пластину, удалите защитную пленку и аккуратно и равномерно приклейте ее на внутреннюю поверхность двери.

ВНИМАНИЕ: обе монтажные пластины должны располагаться на одной высоте, поэтому перед началом рекомендуем сделать разметку на двери.

4. После установки монтажных пластин переходите к установке замка. Сначала выньте винты из корпуса замка и отсоедините заднюю панель (панели соединяются шлейфом, который необходимо открепить).



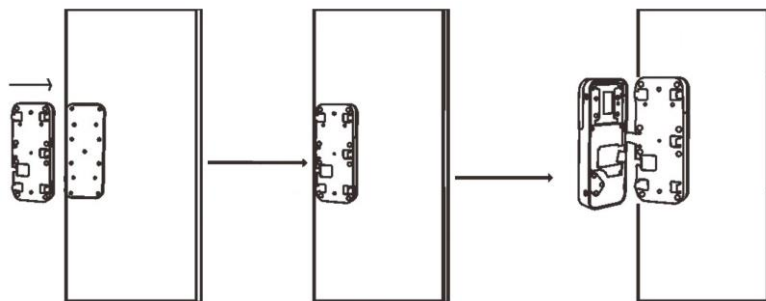
ВНИМАНИЕ: после того, как выкрутите винты из задней панели, сначала потяните ее рукой, удалите шлейф и потом окончательно снимите заднюю часть корпуса.



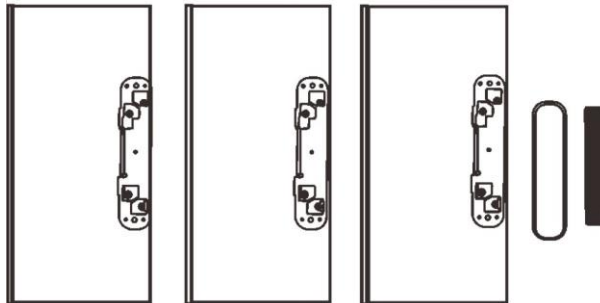
5. С помощью U-образных пазов металлической рамки прищелкните монтажные пластины на дверное полотно, затяните винты, подсоедините шлейф обратно к задней панели корпуса.

ВНИМАНИЕ: остерегайтесь перетянуть винты задней панели, чтобы не повредить поверхность двери.

Осторожно соедините шлейф с контактным разъемом до щелчка, после чего окончательно соберите заднюю панель корпуса.



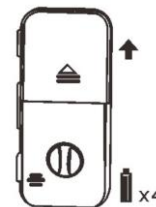
6. Монтаж ответной части замка проведите по аналогии



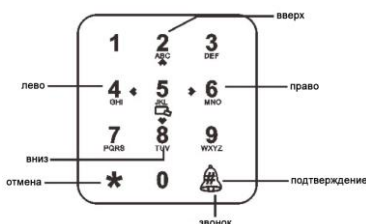
7. После завершения установки, протестируйте работу замка, вставив в него батарейки – коснитесь сенсорного экрана (долгим нажатием), чтобы активировать замок.

Если замок не реагирует на нажатие:

1. Проверьте батарейки – заряжены ли они, соблюдена ли полярность и плотно ли они вставлены
2. Проверьте положение контактного шлейфа – подсоединен ли он, не повреждены ли контактные разъемы шлейфа.
3. Если не помогла ни одна из предыдущих рекомендаций, обратитесь в сервисный центр.



Системные настройки



Администраторы (до 3 человек) могут быть добавлены с помощью кода и/или отпечатка пальца. Код доступа к меню настроек замка по умолчанию 0123456789


Восстановление заводских настроек:




Код для первой разблокировки замка по умолчанию 0123456789. Если после ввода этого кода замок не открывается, вы можете сбросить настройки устройства до заводских, зажав кнопку перезапуска (см. стр. 1)

Меню настроек

Активируйте касанием сенсорный экран замка и нажмите 0# для входа в меню настроек, подтвердите доступ администратора кодом (по умолчанию 012345679)

Основные разделы меню:

	<p>Users Пользователи</p>	<p>Add user (Добавить пользователя) Задайте имя пользователя и сохраните его кнопкой # (Имя по умолчанию User 01. Стереть его можно кнопкой *, ввести новое с помощью символов кодовой панели). Это имя появится в списке подразделов главного меню Users (Пользователи). Выбрав его кнопкой # вы сможете добавить Password (Код), Fingerprint (Отпечаток), Card (Карта) этого пользователя, или удалить его, выбрав пункт Delete user (Удалить). Подтвердить удаление – кнопка 3 (Yes), отменить и вернуться на предыдущий уровень меню – кнопка 1 (No).</p> <p>Admin (Администратор) Добавьте мастер-ключ: Password (Код), Fingerprint (Отпечаток) или Card (Карта). Подтвердите кнопкой #.</p>
	<p>Lock mode Настройки замка</p>	<p>Unlock method (Режим разблокировки замка) Выберите режим открывания замка: Single Key – разблокировка замка после ввода одного ключа пользователя (код, отпечаток или карта), Double Key – двухэтапное подтверждение доступа, т.е. открывание замка комбинацией код + карта, карта + отпечаток и т.п., Double Users – включение режима «Доступ только вдвоем» (для обеспечения дополнительной безопасности при доступе в специальные помещения, в которые сотрудники могут попасть только вместе. Для разблокировки замка они должны последовательно идентифицироваться.)</p> <p>Language (Язык) Выберите язык интерфейса – английский или китайский</p>

	Log Журнал	В журнале открываний замка доступна информация о последних 20 событиях: ID – порядковый номер события с указанием способа разблокировки (карта/код/отпечаток); Name – имя пользователя в системе; Date – дата и Time – время разблокировки замка. Навигация в журнале осуществляется с помощью кнопок 2 (вверх) и 8 (вниз) .
	About О системе	Информация о системе (версия прошивки, ID и т.д.)
	System Системные настройки	<p>Network (Сеть) Вы можете включить (Enable) замок в сетевую систему контроля доступа или отключить (Disable) эту опцию.</p> <p>Telecontroller (Дистанционный передатчик) Подключите дистанционный передатчик, нажав Append (Сопряжение) после голосового сигнала. ВНИМАНИЕ: дистанционный передатчик не входит в базовый комплект поставки замка. Возможность его заказа и подключения необходимо согласовать дополнительно.</p> <p>Volume (Громкость) Управляйте настройками громкость звонка и голосового ассистента с помощью кнопок 4 (увеличить громкость) и 6 (уменьшить громкость).</p> <p>Time (Время) Настройте время, отображаемое на дисплее. Навигация между символами осуществляется с помощью кнопки *, ввод значений с помощью цифр на кодонаборной панели и подтверждение кнопкой #.</p> <p>Factory Setting (Заводские настройки) Вы можете восстановить заводские настройки замка кнопкой 3 (Yes) или вернуться к предыдущему разделу меню кнопкой 1 (No)</p>

Функции:

0#	Вход в меню настроек
Емкость памяти	Общее количество идентификаторов пользователя в системе – 300 (включая коды, отпечатки и карты)
Пользователи	1 администратор + 99 пользователей (опционально кол-во может быть расширено до 300)
Режим двухэтапного подтверждения доступа	Для дополнительной защиты активируйте режим входа по двойному коду, коду и паролю и т.д.
НО режим	После открывания замка администратором нажмите 2 или 8 чтобы активировать НО режим (удобно при большом потоке входящих)
Настройки безопасности	После пятой неверной попытки открыть, замок система блокируется на 3 минуты
Мониторинг уровня заряда батарей	Информация о состоянии и количестве батареек отображается в верхнем правом углу экрана; при разрядке батарей информация об этом дополняется голосовым помощником.
Аварийное управление	Внешний источник питания 5В (DC). Аналогичен кабелю подключения к мобильному телефону Android.
Голосовой ассистент	Языки – китайский или английский Голосовые подтверждения каждого этапа настроек

Возможные неисправности:

Проблема	Причина	Возможное решение
Не считываются отпечатки	Слишком сухая или морщинистая кожа Поверхность сканера загрязнена	Перепрограммируйте отпечаток заново Очистите поверхность сканера мягкой тканью Обратитесь в сервисный центр
Не закрывается автоматически	Замок и ответная часть установлены на разной высоте Активирован НО режим	Выровняйте двери так, чтобы монтажные отверстия замка и ответной части совпали Отключите НО режим
Не активируются никакие функции	Сел аккумулятор Другие причины	Подключите внешний источник питания Обратитесь в сервисный центр

Гарантийные обязательства:

Замок ALFL-06BW имеет 1 год гарантии со дня покупки при условии правильной установки и эксплуатации, и отсутствии механических и коррозионных повреждений. При выявлении в течение гарантийного срока неисправностей по вине изготовителя, замок подлежит бесплатному ремонту или замене неисправных деталей. Неисправный замок должен быть доставлен в сервисный центр за счет отправителя в надлежащем виде, с гарантийным талоном/чеком/товарной накладной и описанием неисправности (рекламацией). Не подлежат гарантийному ремонту замки с механическими дефектами, изменением конструктива корпуса и механизмов.